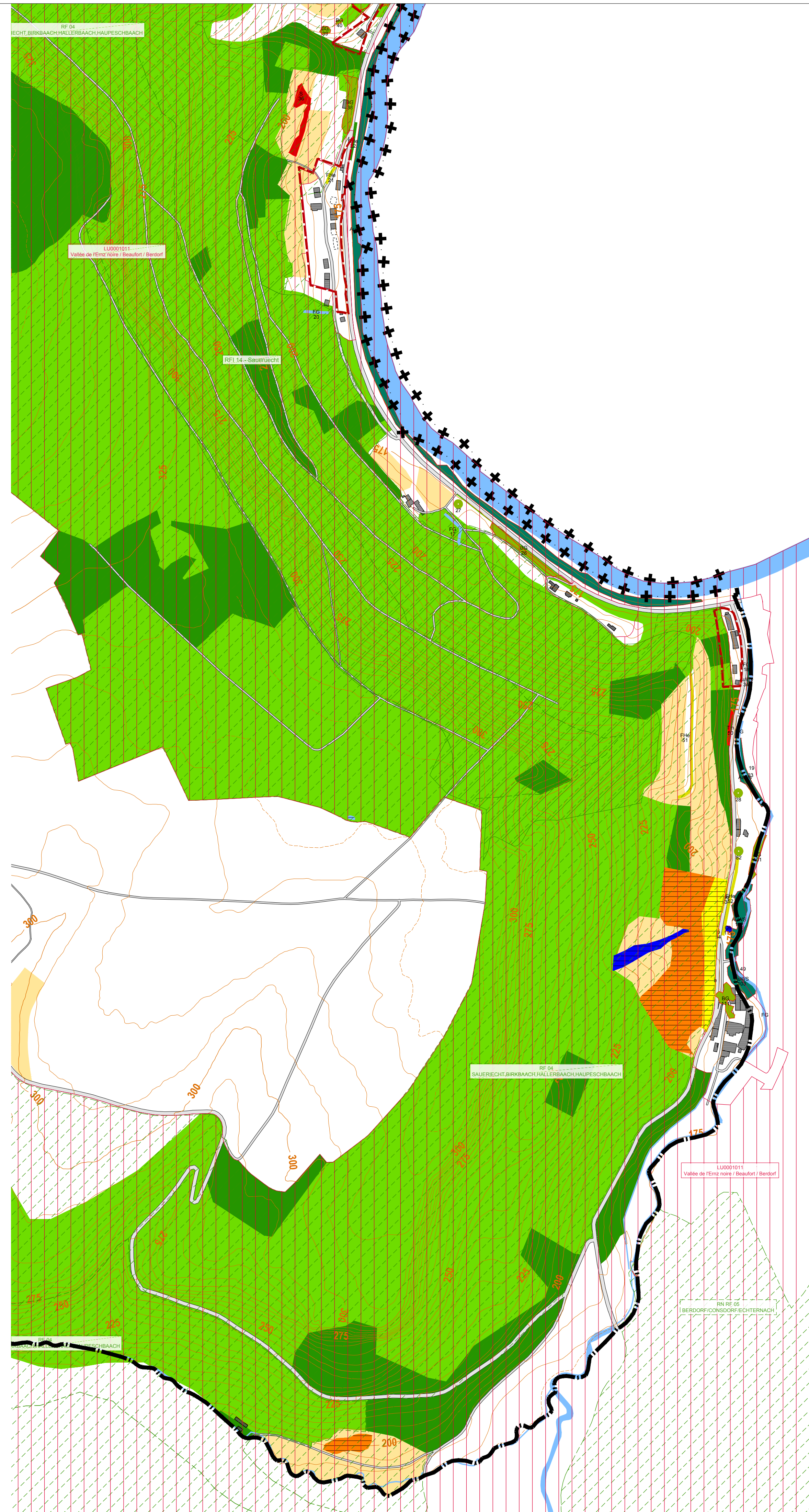


Fond de plan: © Origine: Administration du Cadastre et de la Topographie, Droits réservés à l'Etat du Grand-Duché de Luxembourg Carte topographique 1:20.000, 2008



Geschützte Biotope des Art. 17 Naturschutzgesetz

Geschützte Biotope des Siedlungsbereiches

- S Streuobst
- BG Baumgruppe
- BR Baumreihe
- FHe Feldhecke
- SHe Schnitthecke
- Einzelbaum
- SR Sandrasen
- SukzL Sonstiger Laubwald
- AuWS Auwald
- FeS Silikatfelsen
- uW Unbestigter Feldweg
- TM Trockenmauer
- FG Fließgewässer
- SGnn Stillgewässer

Geschützte Biotope des Außenbereiches

- Artenreiche Mähwiesen
- Kalk- und Silikatmagerrasen
- Streuobst
- Quellsumpf
- Stillgewässer

Sonstige geschützte Flächen des Art. 13 Naturschutzgesetz

- Laubwald / Laubmischwald
- Nadelwald

Weitere hochwertige, jedoch nicht geschützte Flächen (Wiesenkartierung)

- Artenreiche Wiesen und Weiden mit "B"-Klassierung

Schutzgebiete

- Natura - 2000 - Gebiet: FFH -Gebiet
- Réserve forestière intégrale "Saueruecht"
- RN- RF 04 Beaufort "Saueruecht / Birkbach"

- Geltender Bauperimeter
- Gemeindegrenze
- Landesgrenze

Dieser Plan wurde am 23. 05. 2012 mit dem Förster des Arrondissement Centre-Est, Triage Beaufort abgestimmt.

Wichtiger Hinweis zur Darstellungstiefe der geschützten Biotope aufgrund unterschiedlicher Vorgaben in den Kartieranleitungen:

- Die Innenkartierung umfasst die Siedlungsfläche sowie eine Ortsrandzone von ca. 200 - 300 m. In diesem Gebiet sind alle geschützten Biotope einschließlich der Gehölzstrukturen erfasst und im Plan dargestellt.
- Alle übrigen Flächen des gesamten Gemeindegebietes wurden im Rahmen des Biotopkatasters für den Außenbereich kartiert, dessen Leitfaden aber auf eine Erfassung der geschützten Gehölzstrukturen verzichtet. Auch ohne eine Plan Darstellung besitzen die Gehölzstrukturen im gesamten Gemeindegebiet dennoch den Schutzstatus des Art. 17 des Naturschutzgesetzes und dürfen nicht ohne Weiteres zerstört oder beseitigt werden.
- Die Waldbiotope wurden flächendeckend für die gesamte Gemeinde aus der "Phytosoziologischen Karte der Waldgesellschaften" übernommen. Sie sind zur besseren Übersichtlichkeit vereinfacht nach übergeordneten Waldgesellschaften zusammengefasst dargestellt.
- Aufgrund des Kartiermaßstabes stellt der Übersichtsplan die geschützten Biotope möglicherweise nicht vollständig dar. Für nachfolgende Planungen wie z. B. die Aufstellung von PAP ist daher ggf. eine ergänzende Biotopkartierung durchzuführen.

Quelle: - Biotopkataster, Ministère du Développement Durable et des Infrastructures, 2013
- Innenkartierung der geschützten Biotope im Siedlungs- und Ortsrandbereich, Zeyen + Baumann, 2008
- Zones Natura 2000, Ministère de l'Environnement, 2015
- Ministère du Développement Durable et des Infrastructures, 2016

Commune de Beaufort

Etude préparatoire du PAG

Analyses der bestehenden Situation

Biotopkataster

Dillingen, Grundhof, Cloosbiert

Zeyen + Baumann

Aménageurs-Urbanistes
Ingénieurs-conseils
Bérelange

Maßstab 1:5.000

Oktober 2016